

## Třicetiprocentní nárůst usmrcených v důsledku nedání přednosti v jízdě

12. listopadu 2019, Praha

V období ledna až října 2019 bylo v důsledku dopravních nehod na pozemních komunikacích usmrceno 460 a těžce zraněno 1 783 osob. Počet usmrcených meziročně prakticky stagnuje (pozn. ve stejném období vloni bylo usmrceno 458 osob), v oblasti těžce zraněných byl pak evidován 17% pokles.

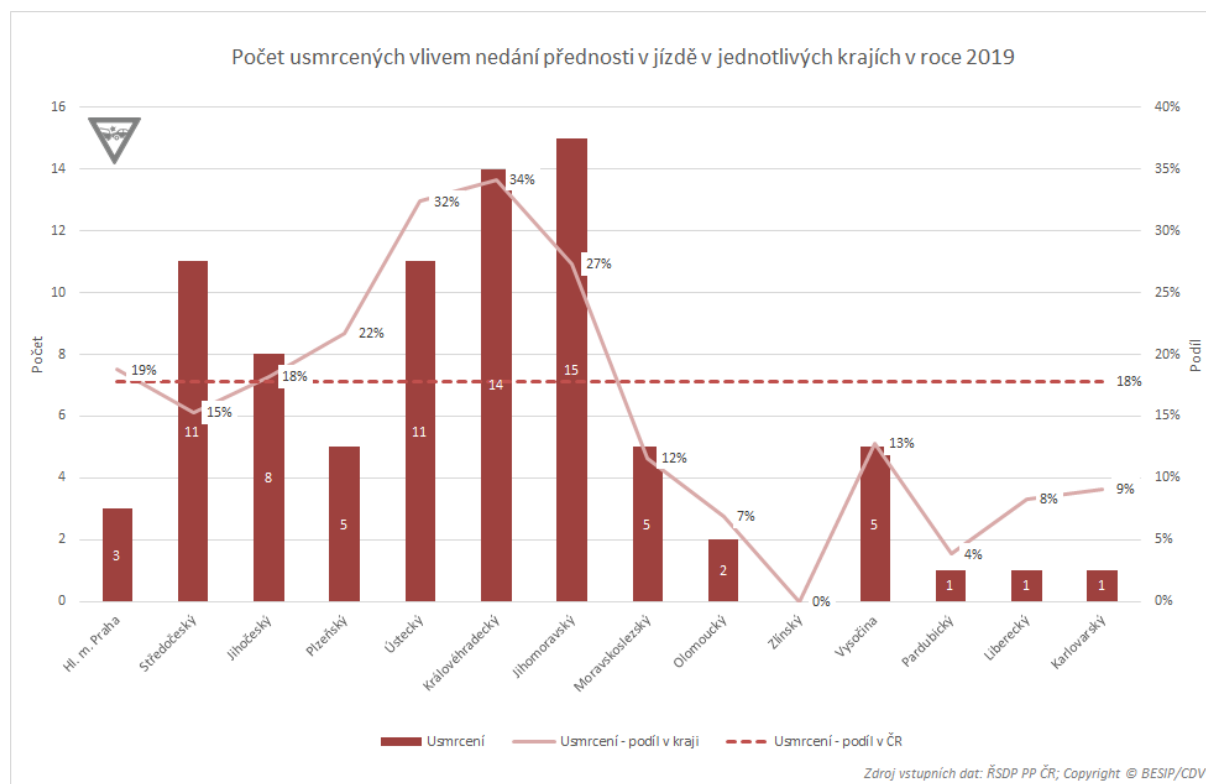


„Nejhorší meziroční bilance ze všech dílčích cílů Národní strategie bezpečnosti silničního provozu 2011-2020 byla evidována u nehod způsobených nedáním přednosti v jízdě,“ říká

Mgr. Tomáš Neřold, vedoucí Samostatného oddělení BESIP Ministerstva dopravy a dodává: „V uplynulých 10 měsících bylo v důsledku nedání přednosti v jízdě usmrceno 82 osob, tj. meziročně o 19 více (+30 %). Na druhou stranu je potřeba zmínit, že v důsledku uvedené příčiny bylo těžce zraněno o 106 osob méně. Uvedenou bilanci tak lze interpretovat tak, že následky těchto nehod jsou letos pro účastníky silničního daleko závažnější – více osob bylo naposledy usmrceno v roce 2011.“

### Krajské srovnání

Absolutně nejvíce osob bylo usmrceno vlivem nedání přednosti v jízdě v Jihomoravském kraji (15 usmrcených, 27% podíl na všech usmrcených v daném kraji), každá třetí osoba pak byla v důsledku uvedené příčiny usmrcena v Královéhradeckém (14 usmrcených) a Ústeckém kraji (32 %). Všechny tři uvedené kraje tak byly v tomto ohledu významně nad celorepublikovým průměrem (18 %).



### BEZPEČNOST NA SILNICÍCH - PRÁVO A ZODPOVĚDNOST KAŽDÉHO Z NÁS!

Ministerstvo dopravy  
Samostatné oddělení BESIP  
nábřeží Ludvíka Svobody 1222/12, 110 15 Praha 1  
+420 225 131 070, posta@mdcr.cz, www.ibesip.cz

## Hloubková analýza dopravních nehod

„Nedání přednosti v jízdě souvisí s celou řadou spolupůsobících faktorů: **provedením dopravního prostoru** – nedostatečný/omezený rozhled nebo nevhodné uspořádání křižovatek (např. křižovatky navozující psychologickou přednost), **nesprávným vyhodnocením situace v provozu nebo nepozorností** např. v důsledku zanedbání potřeby vyhledat informaci nebo přetížení pozornosti řidiče,“ uvádí Ing. Jindřich Frič, Ph.D., ředitel Centra dopravního výzkumu, v. v. i., a dodává: „**S přibývajícím věkem řidičů se zvyšuje pravděpodobnost vzniku dopravních nehod v důsledku nedání přednosti v jízdě. Tuto pravděpodobnost také mírně zvyšuje situace, kdy je dopravní prostor pro řidiče neznámý, tedy vyskytuje-li se na tomto místě poprvé nebo zde jezdí pouze ojedinele.**“

Jedním z výstupů Hloubkové analýzy dopravních nehod je simulace nehod. Příklad dopravní nehody v důsledku nedání přednosti ilustruje následující simulace: Nehoda se stala ve městě v prostoru rušné křižovatky, řidič jednoho z vozidel se v křižovatce chtěl otočit zpět, přitom však nedal přednost protijedoucímu vozidlu.



## Data z roku 2018

Nejčastější příčinou usmrcení v důsledku nedání přednosti v jízdě bylo **nedání přednosti při odbočování vlevo, v důsledku uvedené příčiny bylo usmrceno 26 osob, tj 30 %**. S 19 usmrcenými (22% podíl) následuje nedání přednosti proti příkazu dopravní značky „DEJ PŘEDNOST V JÍZDĚ“. Třetí nejčastější příčinou bylo nedání přednosti chodci na vyznačeném přechodu – 16 (18 %). Nejčastější příčinou těžkých zranění v důsledku nedání přednosti v jízdě bylo **nedání přednosti chodci na vyznačeném přechodu, v důsledku uvedené příčiny bylo těžce zraněno 193 osob, tj 28 %**.

V důsledku nedání přednosti v jízdě bylo v obci usmrceno 36 a těžce zraněno 517 osob, mimo obec pak usmrceno 52 osob a 164 osob těžce zraněno. Na silnicích I. tříd bylo v uvedeném důsledku usmrceno 31 osob, těžce zraněno pak 172 osob (nejvíce ze všech druhů komunikací. **Nejvíce osob bylo v důsledku uvedené příčiny usmrceno na 3 ramenných křižovatkách (34) a těžce zraněno na 4 ramenných křižovatkách (233).**

**Více než sedm z deseti osob bylo v důsledku nedání přednosti v jízdě usmrceno vinou řidičů osobních vozidel, celkem 65 usmrcených osob (74 %)**. S 12 usmrcenými osobami (14 %) následují řidiči nákladních vozidel, 4 osoby pak byly usmrceno vinou cyklistů (5 %). Téměř třetina usmrcených osob (27 %, 23 usmrcených) v důsledku nedání přednosti v jízdě byli řidiči osobního vozidla. S 24% podílem následují řidiči motocyklu, chodci (22 %, 19 usmrcených), spolujezdci v osobním vozidle (19 %, 16 usmrcených) a cyklisté (8 %, 7 usmrcených).

### Mgr. Tomáš Neřold M.A.

Vedoucí Samostatného oddělení BESIP Ministerstva dopravy

+420 602 632 176

[tomas.nerold@mdcr.cz](mailto:tomas.nerold@mdcr.cz)

[1] [Analýza Nedání přednosti v jízdě](#)

[2] [Národní strategie bezpečnosti silničního provozu 2011-2020 \(leden-říjen 2019\)](#)

[3] Hloubková analýza dopravních nehod ([www.vyzkumnehod.cz](http://www.vyzkumnehod.cz))

## BEZPEČNOST NA SILNICÍCH - PRÁVO A ZODPOVĚDNOST KAŽDÉHO Z NÁS!

Ministerstvo dopravy

Samostatné oddělení BESIP

nábřeží Ludvíka Svobody 1222/12, 110 15 Praha 1

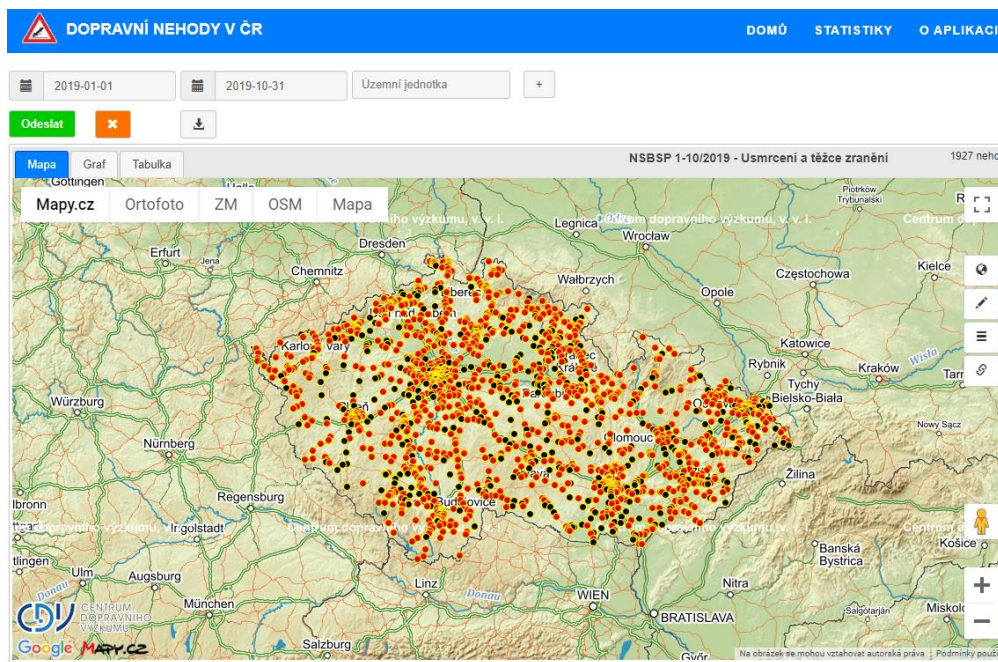
+420 225 131 070, [posta@mdcr.cz](mailto:posta@mdcr.cz), [www.ibesip.cz](http://www.ibesip.cz)

Tabulka 1: Strategické cíle Národní strategie bezpečnosti silničního provozu

Kraj (leden - říjen)	Usmrceno					Těžce zraněno								
	2018	2019	Meziročně	STRATEGIE (předpoklad)	Rozdíl	2018	2019	Meziročně	STRATEGIE (předpoklad)	Rozdíl				
Hl. m. Praha	26	16	-10	-38%	14	0	0%	148	99	-49	-33%	185	-86	-47%
Středočeský	85	72	-13	-15%	44	28	62%	353	298	-55	-16%	297	1	0%
Jihočeský	44	44	0	0%	26	18	66%	228	204	-24	-11%	127	77	61%
Plzeňský	34	23	-11	-32%	22	1	5%	85	83	-2	-2%	78	5	6%
Ústecký	29	34	5	17%	26	8	32%	154	165	11	7%	153	12	8%
Královéhradecký	17	41	24	141%	19	22	116%	156	113	-43	-28%	126	-13	-10%
Jihomoravský	38	55	17	45%	29	26	90%	293	192	-101	-34%	161	31	19%
Moravskoslezský	41	43	2	5%	33	10	29%	194	137	-57	-29%	169	-32	-19%
Olomoucký	30	29	-1	-3%	18	11	59%	81	87	6	7%	129	-42	-32%
Zlínský	21	15	-6	-29%	15	0	-2%	109	98	-11	-10%	122	-24	-20%
Vysočina	32	39	7	22%	12	27	221%	102	88	-14	-14%	101	-13	-13%
Pardubický	27	26	-1	-4%	17	9	55%	119	99	-20	-17%	103	-4	-4%
Liberecký	14	12	-2	-14%	9	3	34%	82	65	-17	-21%	77	-12	-16%
Karlovarský	20	11	-9	-45%	12	-1	-10%	54	55	1	2%	61	-6	-10%
<b>Česká republika</b>	<b>458</b>	<b>460</b>	<b>2</b>	<b>0%</b>	<b>298</b>	<b>162</b>	<b>55%</b>	<b>2 158</b>	<b>1 783</b>	<b>-375</b>	<b>-17%</b>	<b>1 888</b>	<b>-105</b>	<b>-6%</b>

Tabulka 2: Dílčí cíle Národní strategie bezpečnosti silničního provozu

Dílčí cíl (leden - říjen)	Usmrceno					Těžce zraněno								
	2018	2019	Meziročně	STRATEGIE (předpoklad)	Rozdíl	2018	2019	Meziročně	STRATEGIE (předpoklad)	Rozdíl				
Děti	17	15	-2	-12%	6	9	135%	127	95	-32	-25%	88	7	8%
Chodci	89	67	-22	-25%	61	6	10%	398	329	-69	-17%	342	-13	-4%
Cyklisté	33	34	1	3%	35	-1	-2%	371	280	-91	-25%	267	13	5%
Motocyklisté	87	75	-12	-14%	44	31	69%	473	388	-85	-18%	375	13	4%
Mladí řidiči	66	66	0	0%	71	-5	-8%	323	222	-101	-31%	324	-102	-31%
Stárnoucí populace	94	104	10	11%	82	22	26%	379	353	-26	-7%	293	60	20%
Alkohol a jiné návykové látky	60	43	-17	-28%	46	-3	-7%	204	188	-16	-8%	184	4	2%
Nepřiměřená rychlost	168	155	-13	-8%	143	12	8%	619	486	-133	-21%	485	1	0%
Nedání přednosti v jízdě	63	82	19	30%	61	21	34%	569	463	-106	-19%	464	-1	0%
Nesprávné předjíždění	85	97	12	14%	68	29	44%	269	222	-47	-17%	211	11	5%
Nákladní automobily	49	58	9	18%	46	12	27%	204	160	-44	-22%	155	5	3%
<b>Strategický cíl</b>	<b>458</b>	<b>460</b>	<b>2</b>	<b>0%</b>	<b>298</b>	<b>162</b>	<b>55%</b>	<b>2 158</b>	<b>1 783</b>	<b>-375</b>	<b>-17%</b>	<b>1 888</b>	<b>-105</b>	<b>-6%</b>



## BEZPEČNOST NA SILNICÍCH - PRÁVO A ZODPOVĚDNOST KAŽDÉHO Z NÁS!

Ministerstvo dopravy  
 Samostatné oddělení BESIP  
 nábřeží Ludvíka Svobody 1222/12, 110 15 Praha 1  
 +420 225 131 070, posta@mdcr.cz, www.ibesip.cz